

Notat**The Scandinavian ApS
Vand til vanding af golfbane****VVM-ansøgning**

Projekt ID: 10405297
Dokument ID:
MD3PNQSUDU3P-864401537-
5953
Revision:

Udarbejdet af: MAC
Kontrolleret af: LOJJ
Godkendt af: SSO

Indhold

1	Indledning	2
2	Projektbeskrivelse	2
Appendix 1: VVM-ansøgningskema		3

1 Indledning

The Scandinavian ApS ønsker at udvide anlæggets kapacitet for vanding af golfbanerne med et nyt vandreservoir, der kan sikre en større lokal opmagasinering.

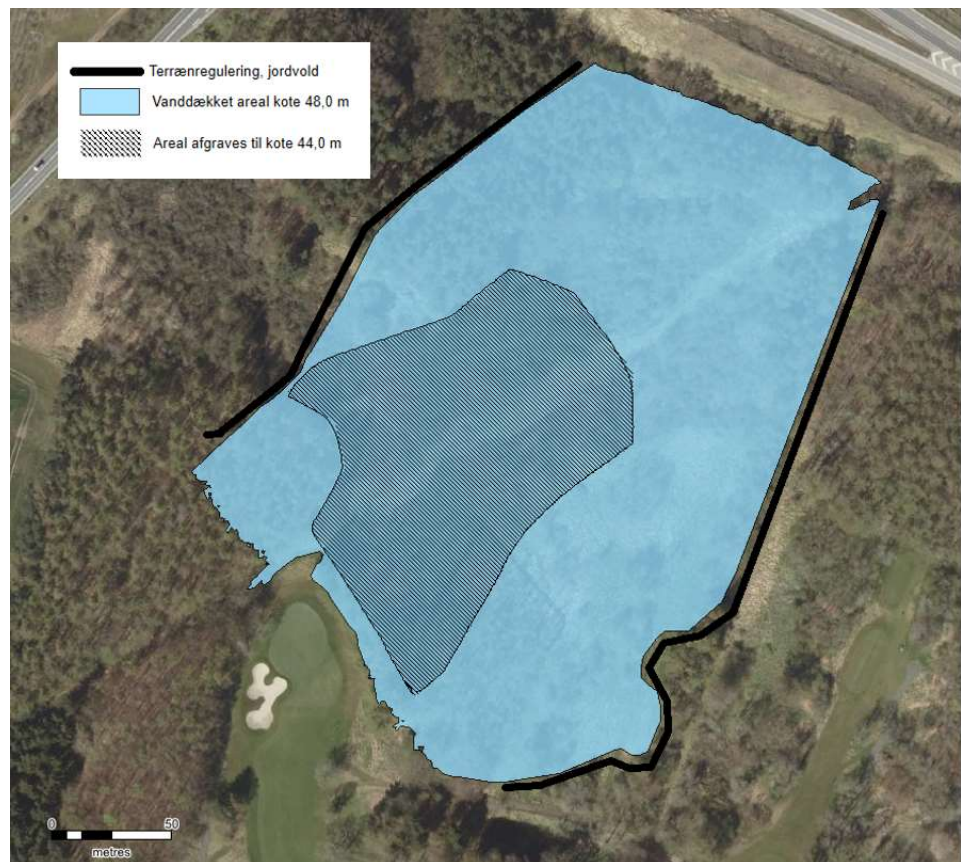
Appendix 1 indeholder udfyldt VVM-ansøgningskema for projektet.

2 Projektbeskrivelse

Det nye reservoir skal indgå som en del af golfbanens eksisterende reservoir- og vandingssystem. Det er ønsket, at reservoiret bliver så stort, at der ikke fremover bliver mangel på vand til vanding eller problemer med udtørring af vandhullerne.


Reservoiret placeres i en naturlige lavning i området på matr.nr. 44e Vassingerød By, Uggeløse og bliver afgrænset med diger, hvor det er nødvendigt (se figur 1). Bassinvolumen bliver omkring 100.000 m³.

Figur 1. Reservoir med vandspejl i kote 48,0 m med skraveret areal, der udgraves til kote 44,0 m



Appendix 1: VVM Ansøgningskema

Nedenstående skema (jf. BEK nr. 913 af 30/08/2019) angiver de oplysninger, som skal indgives til myndighederne ved ansøgning af projekter, der er omfattet af lovens bilag 2, jf. lovens § 21. Bygherren skal, hvor det er relevant for ansøgningen om det konkrete projekt, tage hensyn til kriterierne i lovens bilag 6, når skemaet udfyldes. Såfremt der allerede foreligger oplysninger om de indvirkninger, projektet kan forventes at få på miljøet, medsendes disse oplysninger. Skemaet finder ikke anvendelse for sager, der behandles af Naturstyrelsen og Energistyrelsen. Skemaets oplysningskrav er vejledende og fastsat under hensyntagen til kriterierne i lovens bilag 5.

Basisoplysninger	Tekst
Projektbeskrivelse (kan vedlægges)	Se indledning og projektbeskrivelse i starten af dette notat.
Navn, adresse, telefonnr. og e-mail på bygherre	The Scandinavian ApS, Oldvej 3, 3520 Farum, David Shepherd: mobil: +45 21498230, mail: ds@thescandinavian.dk
Navn, adresse, telefonnr. og e-mail på kontaktperson	Marianne Anderson, mail: ma@thescandinavian.dk
Projektets adresse, matr. nr. og ejerlav. For havbrug angives anlæggets geografiske placering angivet ved koordinater for havbrugets 4 hjørneafmærkninger i bredde/længde (WGS-84 datum).	44e Vassingerød By, Uggeløse
Projektet berører følgende kommune eller kommuner (omfatter såvel den eller de kommuner, som projektet er placeret i, som den eller de kommuner, hvis miljø kan tænkes påvirket af projektet)	Allerød Kommune
Oversigtskort i målestok eks. 1:50.000 – Målestok angives. For havbrug angives anlæggets placering på et søkort.	

Kortbilag i målestok 1:10.000 eller 1:5.000 med indtegning af anlægget og projektet (vedlægges dog ikke for strækingsanlæg).	Målestok angives: Se Figur 1
Forholdet til VVM reglerne	Ja <input checked="" type="checkbox"/> Nej <input type="checkbox"/>
Er projektet opført på bilag 1 til lov om miljøvurdering af planer og programmer og konkrete projekter (VVM).	X Hvis ja, er der obligatorisk VVM-pligtigt. Angiv punktet på bilag 1:
Er projektet opført på bilag 2 til lov om miljøvurdering af planer og programmer og af konkrete projekter (VVM).	X Hvis ja, angiv punktet på bilag 2: Punkt 1 c) Vandforvaltningsprojekter inden for landbruget, herunder vandings- og dræningsprojekter. Punkt 10 g) Dæmninger og andre anlæg til opstuvning eller varig oplagring af vand (projekter, som ikke er omfattet af bilag 1). Punkt 10 m) Arbejder i forbindelse med indvinding af grundvand og kunstig tilførsel af grundvand, som ikke er omfattet af bilag 1.

Projektets karakteristika	Tekst
1. Hvis bygherren ikke er ejer af de arealer, som projektet omfatter angives navn og adresse på de eller den pågældende ejer, matr. nr. og ejerlav	Bygherre ejer arealet
2. Arealanvendelse efter projektets realisering. Det fremtidige samlede bebyggede areal i m ² Det fremtidige samlede befæstede areal i m ² Nye arealer, som befæstes ved projektet i m ²	Ingen bygninger Intet befæstet areal
3. Projektets areal og volumenmæssige udformning Er der behov for grundvandssænkning i forbindelse med projektet og i givet fald hvor meget i m Projektets samlede grundareal angivet i ha eller m ² Projektets bebyggede areal i m ² Projektets nye befæstede areal i m ² Projektets samlede bygningsmasse i m ³ Projektets maksimale bygningshøjde i m Beskrivelse af omfanget af eventuelle nedrivningsarbejder i forbindelse med projektet	Der forventes ikke behov for egentlig grundvandssænkning i anlægsfasen (forstået som egentlig pumpning fra grundvandsmagasin, se også punkt 4) 0 m ² 0 m ² 0 m ² 0 m ³ Der er ingen nedrivningsarbejder. Der fældes træer og foretages uddybning af terræn.
4. Projektets behov for råstoffer i anlægsperioden Råstofforbrug i anlægsperioden på type og mængde: Vandmængde i anlægsperioden Affaldstype og mængder i anlægsperioden Spildevand til renseanlæg i anlægsperioden Spildevand med direkte udledning til vandløb, søer, hav i anlægsperioden Håndtering af regnvand i anlægsperioden Anlægsperioden angivet som mm/åå – mm/åå	Ingen forbrugsvand Opgravet jord genanvendes i henhold til jordhåndteringsplan efter godkendelse af Allerød Kommune. Fældede træer genanvendes til dødt ved i naturområde eller sælges. Spildevand forekommer ikke. Det vurderes, at der vil blive behov for bortledning/lænsning af vand fra udgravningen. Det drejer sig om porevand i afgravet jord, men også grundvand fra helt terrænnære vandfyldte sandede horisonter, der måtte strømme til udgravningen og naturligvis nedbør. Hvor meget der skal bortledes er svært at afgøre. Det afhænger af fordampningen og dermed årstiden. På baggrund af simple modelberegninger vurderes det, at grundvandstilstrømningen til udgravningen forventeligt vil ligge mellem 0 og 50 m ³ /d. Nedbør i større mængder vil give mere vand. Det tænkes at vandet kan ledes til golfbanens vandingsystem. Anlægsperioden vil være ca. 6 måneder i efteråret 2020 til foråret 2021

Projektets karakteristika	Tekst
5. Projektets kapacitet for så vidt angår flow ind og ud samt angivelse af placering og opbevaring på kortbilag af råstoffet/produktet i driftsfasen: Råstoffer – type og mængde i driftsfasen Mellemprodukter – type og mængde i driftsfasen Færdigvarer – type og mængde i driftsfasen Vandmængde i driftsfasen	Ingen (der genanvendes moræneler opgravet i området) Ingen Ingen Opsamlet vand anvendes til vanding af golfbanen og udjævning af udledning til Vassingerødløbet
6. Affaldstype og årlige mængder, som følge af projektet i driftsfasen: Farligt affald: Andet affald: Spildevand til renselanlæg: Spildevand med direkte udledning til vandløb, sø, hav: Håndtering af regnvand:	Intet farligt affald Intet affald Ikke relevant Ikke relevant Regnvand opsamles i vandreservoir og bruges til vanding

Projektets karakteristika	Ja	Nej	Tekst
7. Forudsætter projektet etablering af selvstændig vandforsyning?		X	
8. Er projektet eller dele af projektet omfattet af standardvilkår eller en branchebekendtgørelse?		X	Hvis »ja« angiv hvilke. Hvis »nej« gå til punkt 10
9. Vil projektet kunne overholde alle de angivne standardvilkår eller krav i branchebekendtgørelsen?			Hvis »nej« angives og begrundes hvilke vilkår, der ikke vil kunne overholdes.
10. Er projektet eller dele af projektet omfattet af BREF-dokumenter?		X	Hvis »ja« angiv hvilke. Hvis »nej« gå til pkt. 12.
11. Vil projektet kunne overholde de angivne BREF-dokumenter?			Hvis »nej« angives og begrundes hvilke BREF-dokumenter, der ikke vil kunne overholdes.
12. Er projektet eller dele af projektet omfattet af BAT-konklusioner?		X	Hvis »ja« angiv hvilke. Hvis »nej« gå til punkt 14.
13. Vil projektet kunne overholde de angivne BAT-konklusioner?			Hvis »nej« angives og begrundes hvilke BAT-konklusioner, der ikke vil kunne overholdes.
14. Er projektet omfattet af en eller flere af Miljøstyrelsens vejledninger eller bekendtgørelser om støj eller eventuelt lokalt fastsatte støjgrænser?	X		Hvis »ja« angives navn og nr. på den eller de pågældende vejledninger eller bekendtgørelser. Hvis »nej« gå til pkt. 17.
15. Vil anlægsarbejdet kunne overholde de eventuelt lokalt fastsatte vejledende grænseværdier for støj og vibrationer?	X		Hvis »nej« angives overskridelsens omfang og begrundelse for overskridelsen Støj fra anlægsarbejder vurderes at kunne overholde generelle støjgrænser
16. Vil det samlede projekt, når anlægsarbejdet er udført, kunne overholde de vejledende grænseværdier for støj og vibrationer?	X		Hvis »nej« angives overskridelsens omfang og begrundelse for overskridelsen Der er ingen støjende aktiviteter i driftsfasen
17. Er projektet omfattet Miljøstyrelsens vejledninger, regler og bekendtgørelser om luftforurening?		X	Hvis »ja« angives navn og nr. på den eller de pågældende vejledninger, regler eller bekendtgørelser. Hvis »nej« gå til pkt. 20.
18. Vil anlægsarbejdet kunne overholde de vejledende grænseværdier for luftforurening?			Hvis »Nej« angives overskridelsens omfang og begrundelse for overskridelsen.
19. Vil det samlede projekt, når anlægsarbejdet er udført, kunne overholde de vejledende grænseværdier for luftforurening?			Hvis »Nej« angives overskridelsens omfang og begrundelse for overskridelsen.
20. Vil projektet give anledning til støvgener eller øgede støvgener I anlægsperioden? I driftsfasen?		X	Hvis »ja« angives omfang og forventet udbredelse. Støvgener i anlægsperioden vil være ubetydelige Der er ingen støvgener i driftsfasen
21. Vil projektet give anledning til lugtgener eller øgede lugtgener I anlægsperioden? I driftsfasen?		X	Hvis »ja« angives omfang og forventet udbredelse. Der forventes ingen lugtgener Der forventes ingen lugtgener

Projektets karakteristika	Ja	Nej	Tekst
22. Vil anlægget som følge af projektet have behov for belysning som i aften og nattetimer vil kunne oplyse naboarealer og omgivelserne I anlægsperioden? I driftsfasen?		X	Hvis »ja« angives og begrundes omfanget. Der er ingen belysning
23. Er anlægget omfattet af risikobekendtgørelsen, jf. bekendtgørelse om kontrol med risikoen for større uheld med farlige stoffer nr. 372 af 25. april 2016?		X	

Projektets placering	Ja	Nej	Tekst
24. Kan projektet rummes inden for lokalplanens generelle formål?	X		Hvis »nej«, angiv hvorfor: Lokalplan 355 udlægger området til natur- og golfområde.
25. Forudsætter projektet dispensation fra gældende bygge- og beskyttelseslinjer?	X		Hvis »ja« angiv hvilke: En mindre del af området ligger inden for beskyttelsesareal til 2 fredede fortidsminder beliggende sydøst for vandreservoiret.
26. Indebærer projektet behov for at begrænse anvendelsen af naboarealer?		X	
27. Vil projektet kunne udgøre en hindring for anvendelsen af udlagte råstofområder?		X	Nærmeste råstofområde ligger 1,6 km vest for projektområdet
28. Er projektet tænkt placeret indenfor kystnærhedszonen?		X	
29. Forudsætter projektet rydning af skov? (skov er et bevokset areal med træer, som danner eller indenfor et rimeligt tidsrum ville danne sluttet skov af højstammede træer, og arealet er større end ½ ha og mere end 20 m bredt.)	X		Der inddrages 2,4 ha fredskov til vandreservoir og der etableres 4,8 ha ny skov i området jf. ansøgning og dispensation for fredskov (Miljøstyrelsen, 16. april 2020, J.nr. 2020-13383).
30. Vil projektet være i strid med eller til hinder for realiseringen af en rejst fredningssag?		X	
31. Afstanden fra projektet i luftlinje til nærmeste beskyttede naturtype i henhold til naturbeskyttelseslovens § 3.			Der er ca. 20 m til en § 3 beskyttet sø syd for vandreservoiret. Der er ca. 50 m til to § 3 beskyttede søer nordvest for vandreservoiret.
32. Er der forekomst af beskyttede arter og i givet fald hvilke?			Der er ynglende spidssnudet frø i de tre § 3 beskyttede søer nævnt i punkt 31. Arten yngler i flere søer i området. Derudover er der ingen registreringer af bilag IV-arter i området (Naturdata og Naturbasen.dk). Det forventes, at der forekommer flere arter af flagermus i projektområdet. Projektet omfatter ikke fældning af flagermusegnede træer og vil derfor ikke påvirke områdets økologiske funktionalitet for bilag IV-arter.
33. Afstanden fra projektet i luftlinje til nærmeste fredede område.			Der er 1,8 km til Allerød Lergrav (mod nordøst) Der er 1,9 km til Vassingerød Bøge (mod sydvest) Der er 2 km til Majtræet i Bregnerød (mod øst)
34. Afstanden fra projektet i luftlinje til nærmeste internationale naturbeskyttelsesområde (Natura 2000-områder, habitatområder, fuglebeskyttelsesområder og Ramsarområder).			Nærmeste Natura 2000-område er Kattehale Mose, habitatområde H121, 350 m nordøst for projektområdet. Den nærmeste del udgøres af skoven Ravnsholt. Kortlægning af områdets udpegningsgrundlag er ikke offentliggjort endnu.
35. Vil projektet medføre påvirkninger af overfladevand eller grundvand, f.eks. i form af udledninger til eller fysiske ændringer af vandområder eller grundvandsforekomster?	X		I forbindelse med ansøgning om dispensation for fredskov har Allerød Kommune bl.a. udtalt (se bilag 2): "Golfbanens areal er den øverst halvdel af det øverste opland af vandløbet Vassingerødløbet systemet (se kort nedenfor). To sideløb til hovedløbet i Vassingerødløbet fødes udelukkende af

Projektets placering	Ja	Nej	Tekst
			<p>golfbanens vandafledning. Golfbanens tilbageholdelse af overfladevand bidrager til at sikre bebyggede områder nedstrøms mod opstuvning af vand ved skybrud og yderligere tilbageholdelse af vand i vinterperioden vil afhjælpe denne problematik. Golfbanens bassin vil bidrage til at afbalancere Vassingerødløbets vandafledningskapacitet i perioder med skybrud.</p> <p>Vassingerødløbet er rørlagt til ca. 2 km nedstrøms golfbanen, hvor det løber i åbent løb og ind i Natura 2000-området "Øvre Mølleå". Yderligere 500 m nedstrøms passerer vandløbet en rensesø, der renser for opstrøms byområde. Herefter er vandløbet meget fint med godt fald og naturligt slynget løb gennem skoven. Vassingerødløbet løber efter yderligere 1 km ud i Hestetangså, som er et af Nordsjællands fineste vandløb. DVFI svinger i disse 2 vandløb mellem 7 (meget fint) til 3 (ikke god kvalitet) (se kort i bilag 2), men generelt er vandløbene i en meget god/høj klasse. Derfor er en stabil vandføring særdeles vigtigt her. Allerød Kommune har i dialogen med Golfbanen lagt op til at Golfbanen lukker helt (så meget vand de nu har plads til) for vandafledning til Sideløb B og C (se kort i bilag 2) for at sikre vandafledningskapacitet for hovedløbet i den rørlagte del af Vassingerødløbet. Dog har vi betinget os, at der etableres en fast lav afledning i perioden med nedbørsunderskud ca. maj-september. Dette krav ville blive stillet i forbindelse med en indvindingstilladelse/landzonetilladelse/vandløbssag ved etablering af det nye bassin/sø. Herved sikrer vi vandføring i selv tørre somre for Vassingerødløbet og nedre del af Hestetangs Å."</p>
36. Er projektet placeret i et område med særlige drikkevandinteresser?	X		Nitratfølsomt indvindingsområde. Projektets formål med opmagasinering af overfladevand er at reducere behovet for indvinding af grundvand.
37. Er projektet placeret i et område med registreret jordforurening?	X		Området er V1-kortlagt og der er udført jordforureningsundersøgelse. Jordprøverne viser at 94% af jorden er klasse 0-1 jord, 4% klasse 2-3 jord og 2% klasse 4 jord. Forureningen afgrænses ved supplerende boringer. Det drejer sig om forurening med immobile stoffer (tung olie og tungmetaller). Jordhåndtering vil ske i overensstemmelse med godkendt jordhåndteringsplan. Der henvises til nærmere beskrivelse i notat om jordforurening og jordhåndtering (fremsendes uge 23).
38. Er projektet placeret i et område, der i kommuneplanen er udpeget som område med risiko for oversvømmelse.		X	
39. Er projektet placeret i et område, der, jf. oversvømmelsesloven, er udpeget som risikoområde for oversvømmelse?		X	
40. Er der andre lignende anlæg eller aktiviteter i området, der sammen med det ansøgte må forventes at kunne medføre en øget samlet påvirkning af miljøet (Kumulative forhold)?		X	
41. Vil den forventede miljøpåvirkning kunne berøre nabolande?		X	

Projektets placering	Ja	Nej	Tekst
42. En beskrivelse af de tilpasninger, ansøger har foretaget af projektet inden ansøgningen blev indsendt og de påtænkte foranstaltninger med henblik på at undgå, forebygge, begrænse eller kompensere for væsentlige skadelige virkninger for miljøet?			<p>Ud over de forbedrende tiltag som projektet vil medføre, som er nævnt i punkt 35 omfatter projektet følgende:</p> <p>I forbindelse med etablering af reservoiret planlægges ca. 5 ha erstatningsskov etableret umiddelbart vest for på matr. nr. 4d Vassingørød By, Uggeløse, placeret på den nordlige del af matriklen, så den beskyttede sø og mose fortsat er lysåben mod syd og vest. Erstatningsskoven etableres således i sammenhæng med de største samlede fredskovområder på ejendommen.</p> <p>Ved etablering af erstatningsskov er bygherre indstillet på at plante løvskov, der ikke skal udnyttes forstmæssigt, så der kan skabes et areal med urørt naturskov, som på sigt vil få en høj naturmæssig værdi.</p> <p>Som en del af projektet vil eksisterende stier blive forbundet, så der skabes et sammenhængende stiforløb med offentlig adgang, se bilag 1. En del af det nye stisystem vil bestå af en sti med direkte adgang fra Oldvej til det nye skovareal og vandhullet. Den nye sti anlægges for gående færdsel svarende til den eksisterende sti og er af sikkerhedsmæssige årsager lagt i god afstand af banerne. Projektet vurderes således at styrke de rekreative værdier af området markant. Placering af erstatningsskov og stiforløb ses på bilag 1.</p> <p>Reservoiret forventes at aftage kondensvand fra et nyt varmepumpeanlæg ved Farum Fjernvarme (årligt mellem 15.000 og 25.000 m³ rent kondensvand)</p>

43. Undertegnede erklærer herved på tro og love rigtigheden af ovenstående oplysninger.

Dato: _____ Bygherre/anmelder: _____

Vejledning

Skemaet udfyldes af bygherren eller dennes rådgiver baseret på bygherrens viden om eget projekt sammenholdt med de oplysninger og vejledninger, der henvises til i skemaet. Det forudsættes således, at bygherren eller dennes rådgiver er fortrolig med den miljølovgivning, som projektet omfattes af. Bygherren skal ikke gennem præcise beregninger angive projektets forventede påvirkninger men alene tage stilling til overholdelsen af vejledende grænseværdier og angivne miljøforhold baseret på de oplysninger, der kan hentes på offentlige hjemmesider.

Farverne »rød/gul/grøn« angiver, hvorvidt det pågældende tema kan antages at kunne medføre, at projektet vurderes at kunne påvirke miljøet væsentligt og dermed være VVM-pligtigt. »Rød« angiver en stor sandsynlighed for VVM-pligt og »grøn« en minimal sandsynlighed for VVM-pligt. Hvis feltet er sort, kan spørgsmålet ikke besvares med ja eller nej. VVM-pligten afgøres dog af VVM-myndigheden. I de fleste tilfælde vil kommunen være VVM-myndighed.

Bygherres eller dennes rådgivers udfyldelse af skemaet er omfattet af straffelovens § 161 om strafansvar ved afgivelse af urigtige oplysninger til en offentlig myndighed.

Bilag 1



Bilag 2

Til: Manne Kjell Suadicani (manks@mst.dk), Hovedpostkasse (mst@mst.dk)

Fra: Ole Dahlqvist Sørensen (olds@alleroed.dk)

Titel: HASTER: Ønske om revurdering af afgørelse i sag: J.nr. 2020-7690 om afslag til dispensation til vandreservoir på The Scandinavian,

Sendt: 08-03-2020 21:19

Kære Manne

Allerød Kommune har det seneste års tid haft en dialog med The Scandinavian om en ændring og udvidelse af deres vandingssystem. Denne dialog har resulteret i The Scandinavians ansøgning om et nyt vandreservoir delvis på fredsskov, som Miljøstyrelsen nu har afvist (se vedlagte).

Allerød Kommune, hvor golfbanen er beliggende, mener ikke at sagen er ordentligt belyst i ansøgningen og dermed mener vi at konklusionerne i afgørelsen er forkerte. **Vi beder derfor Miljøstyrelsen om at revurdere afgørelsen og Allerød kommune deltager gerne i en yderligere dialog om sagen evt. ved et møde snarest muligt. Undertegnede må meget gerne kontaktes.**

Nedenfor er vores argumenter for de samfundsmæssige fordele ved dette projekt.

Dette projekt kræver flere tilladelser fra kommunen af hensyn til natur, landzone, vandløb, grundvand mv. Under normale omstændigheder ville Allerød kommune være restriktiv med at tillade sådan en overfladeindvinding af vand. Kommunen har dog været særdeles interesseret i en dialog med The Scandinavian om dette projekt, da bassinet/søen, ved den rigtige endelige tilladelse, vil få stor samfundsmæssig værdi på flere områder. Jeg omtaler dem i rækkefølge nedenfor.

1. Fjernelse af overbelastning af Vassingerødløbet:

Golfbanens areal er den øverst halvdel af det øverste opland af vandløbet Vassingerødløbet systemet (se kort nedenfor). To sideløb til hovedløbet i Vassingerødløbet fødes udelukkende af golfbanens vandafledning.

I perioden 2007 til i dag har der gentagne gange været store problemer med vandafledningen fra Vassingerød området der i dag er en blanding af beboelse og industriområde. For at sikre beboelser i et lavt område bad kommunen golfbanen om helt at lukke for vandafledningen til et af sideløbene. Dette har sikret beboelseskvarteret for opstuvning af vand ved skybrud. Yderligere tilbageholdelse af vand i vinterperioden vil afhjælpe denne problematik.

2. Udvidelse af fast belægning i oplandet:

I de senere år er der sket en kraftig udvidelse af industriområderne i Vassingerød området og koblet med klimaændringerne og flere skybrud har Allerød Kommune nu vedtaget at sammen med spildevandsselskabet at gennemføre en robusthedsanalyse for Vassingerødløbet for at se om vi på nogen måde kan forsinke vandet bare en lille smule mere og lave nogle flere LAR-løsninger. Golfbanens bassin ville være en meget stor hjælp til at afbalancere Vassingerødløbets vandafledningskapacitet i perioder med skybrud. Flere virksomheder med højværdilagre er udsat, herunder GOSH, WIDEX, og andre produktions virksomheder med kælderlagre med op til 10 mio,- i værdi (som jeg lige husker det her og nu).

3. Sikring af stabil vandtilførsel til vandløb og Natura 2000 område:

Vassingerødløbet er rørlagt til ca. 2 km nedstrøms golfbanen, hvor det løber i åbent løb og ind i Natura 2000 området "Øvre Mølleå". Yderligere 500 m nedstrøms passerer vandløbet en rensesø, der renses for opstrøms byområde. Herefter er vandløbet meget fint med godt fald og naturligt slynget løb gennem skoven. Vassingerødløbet løber efter yderligere 1 km ud i Hestetangså som er et af Nordsjællands fineste vandløb. DVFI svinger i disse 2 vandløb mellem 7 (meget fint) til 3 (ikke god kvalitet) (se kort), men generelt er vandløbene i en meget god/høj klasse. Derfor er en stabil vandføring særdeles vigtigt her. Allerød Kommune har i dialogen med Golfbanen lagt op til at Golfbanen lukker helt (så meget vand de nu har plads til) for vandafledning til Sideløb B og C (se kort nedenfor) for at sikre vandafledningskapacitet for hovedløbet i den rørlagte del af Vassingerødløbet. Dog har vi betinget os, at der etableres en fast lav afledning i perioden med nedbørsunderskud ca. maj-september. Dette krav ville blive stillet i forbindelse med en indvindingstilladelse/landzonetilladelse/vandløbssag ved etablering af det nye bassin/sø. Herved sikrer vi vandføring i selv tørre somre for Vassingerødløbet og nedre del af Hestetangs Å.

4. Etablering af et klimaneutralt fjernvarmeværk baseret på varmepumpeanlæg

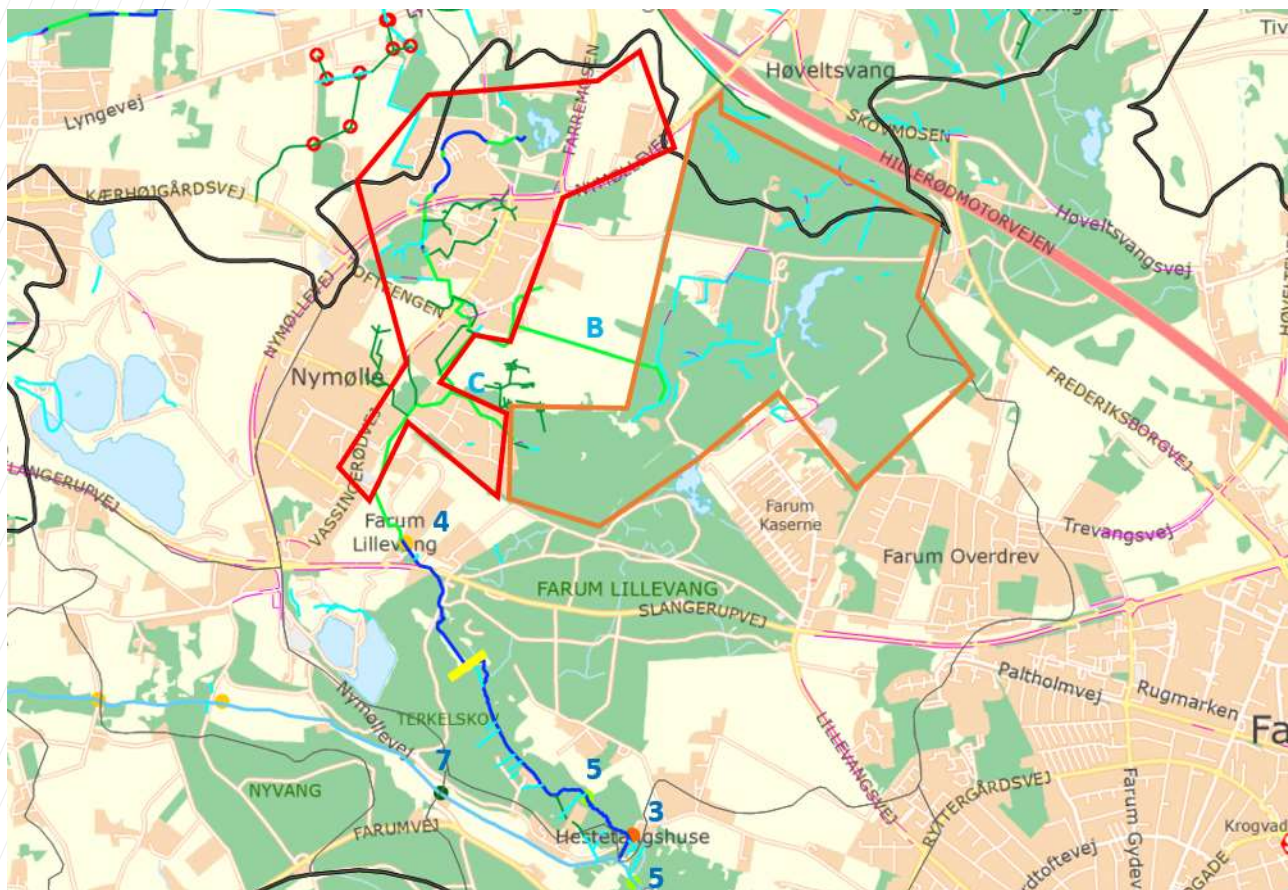
Allerød Kommune er ved at godkende et nyt stort kommercielt varmepumpeanlæg for Farum Fjernvarme beliggende i toppen af Vassingerødløbets opland som nabo til golfbanen. Anlægget bliver et af de første kommercielle varmepumpeanlæg i Danmark der vil lave 100% miljøneutral varme. Dette gøres ved at "hive" varme ud af luften. Dette vil generere 15-25.000 M3 kondensvand pr. år, der ikke kan afledes til Vassingerødløbet. Vi har pt. en stående dialog om at golfbanen skulle kunne modtage dette fuldstændig rene vand til anvendelse af vanding. Problemet er dog at produktionen netop finder sted på alle tider af året undtagen i sommermånederne hvor der ikke er behov for varme i boliger. Derfor er Farum Fjernvarme afhængig af at Golfbanen kan modtage 15-25.000 M3 og opbevare dette til vandingssæsonen. En forudsætning er derfor at golfbanen får tilladelse til den nye sø/bassin de har søgt om. Farum Fjernvarmes anlæg er en vigtig del af Allerød Kommunes forsøg på, på sigt, at blive CO2 neutral eller noget der ligner. Og da anlægget er et af 4-5 pionerianlæg i Danmark ligger det kommunen overordentligt meget på sinde at dette projekt lykkes og får mulighed for fuld produktion.

5. Ny fredsskov og Bilag IV arter

Allerød kommune anser at erstatte fredsskov med et dobbelt så stort areal på sigt vil sikre endnu mere skovareal i kommunen. Allerød kommune kender dog ikke en skov der ansøges nedlagt særlig godt. I en tidligere vurdering er der tale om aske/elleskov og blandet bøgeskov. Altså formodentlig ikke højværdiskov. Men tiltag i skovområdet for at være naturvenlig er jo beskrevet i ansøgningen. Der er i 2003 og igen i 2017 er der lavet undersøgelser af området for bilag IV arter. Nedenfor ses nogle af de fund der er lavet omkring det areal, der tænkes anvendt som bassin/sø. Bilag IV arter er fundet udenfor bassinarealet i 2 søer (se kort nedenfor) og disse vil ikke blive tilladt påvirket af den nye sø.

Allerød kommune har undersøgt den sø, der ligger i området hvor erstatningskoven tænkes etableret. Denne sø er uden fisk og tenderer periodevis udtørring og har stor vandsalamander. Kommunen anser at denne sø kan og fortsat vil være en rigtig god paddesø også for de Bilag IV arter vi ved findes i området i og omkring golfbanen. I forbindelse med vandløsnings fra Farum Fjernvarme vil Kommunen sikre denne søs fortsatte "paddervenlighed". Her vurderer Allerød kommune at den "nye" fredsskov rundt om vil være et perfekt supplement til at beskytte denne ideelle biotop til padder oa. fauna og flora.

Således anser Allerød kommune det ansøgte projekt for potentielt forbedrende for Bilag IV arternes vilkår.



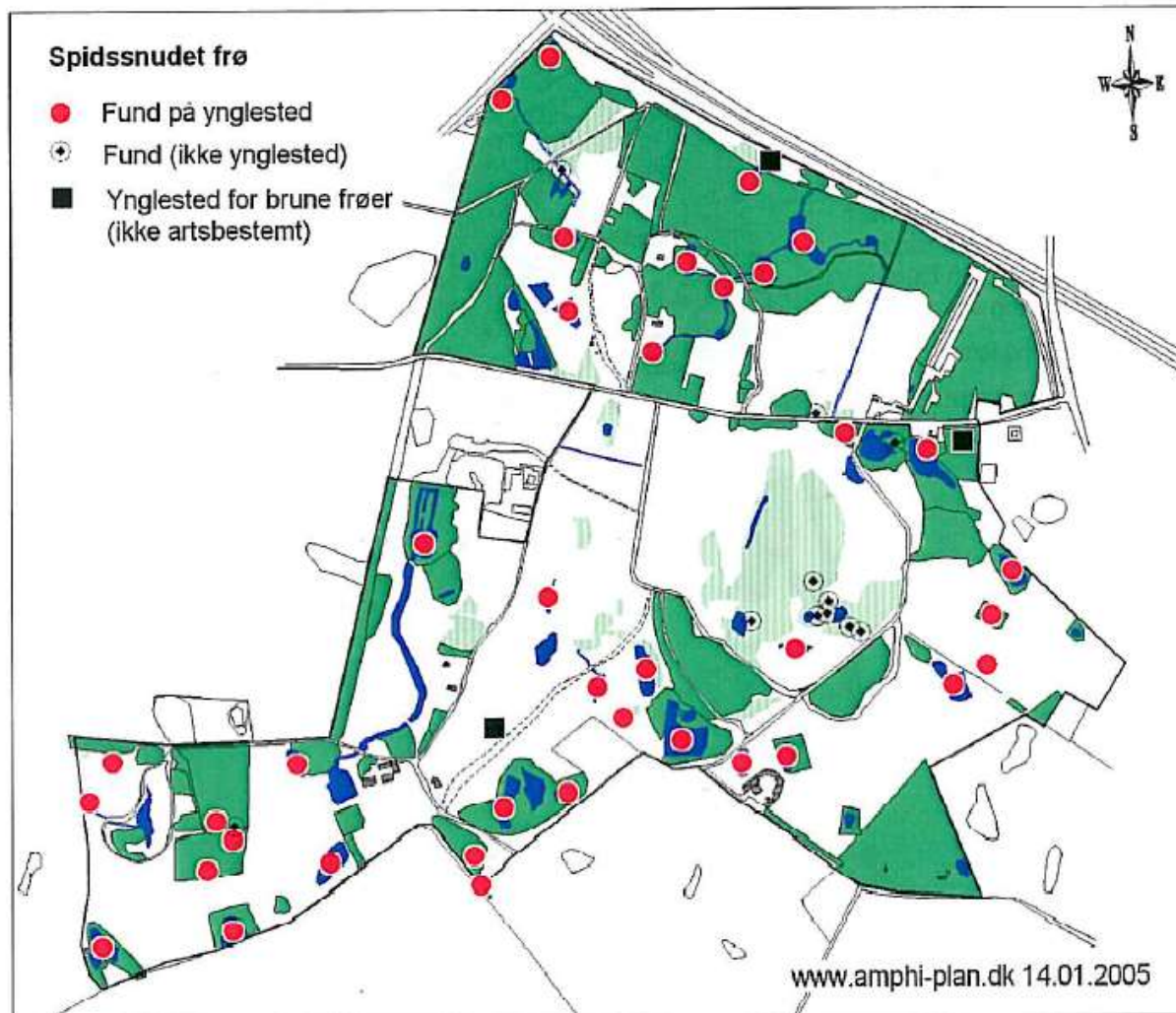
Bogstaver: De to sideløb fra golfbanen til Vassingerødløbet. Tal: DVFI målinger i Vassingerødløbet (mørkeblå) og Hestetangså (lyseblå). Gul streg, overgang til godt vandløb efter anlagt sø mellem by og N2000 område.

Rød markering: Opland til vandløbet, Orange markering: opland til vandløbet fra golfbanen

Lokalitet	69vest		90		157		185		190	
Art	2003	2017	2003	2017	2003	2017	2003	2017	2003	2017
Lille vandsalamander	X	X	X	X	X	X	X	X	X	X
Stor vandsalamander*	0	X	X	0	X	0	X	0	0	X
Butsnudet frø	0	0	0	0	0	0	X	0	0	0
Spidssnudet frø*	X	0	X	X	X	X	X	0	X	0
Grøn frø	X	X	X	X	X	X	X	X	X	X
Fisk, art	K	K	0	0	0	H	H	H+K	0	K

Lokaliteterne 185 og 190 er områder tæt på det ansøgte bassin

Spidssnudet frø



Temakort 12

Bemærk de to nordvestligste fund er tæt på det ansøgte bassinareal, men der vil blive stillet krav så disse ikke påvirkes.

Mvh

Ole Dahlqvist Sørensen

Natur- og vandløbsmedarbejder

Rådhuset

Direkte: +4548100819

E-mail: olds@alleroed.dk | Web: alleroed.dk



Allerød
Kommune

Tæt på hinanden
Tæt på naturen
Vision 2031

